



Ytterlänns Gamla kyrka – en presentation



från material av

Gustaf Näsström, Sten Berglund, Alf Nordborg,
Edward Cramnert, John Svanholm, A. Westander,
Karin Skoglund m.fl.

sammanställt av

David Kettlewell

Vi börjar varje epok med en kort sammanfattning **i röd text**, från Karin Skoglunds inspelade guidning: den som vill få en snabb överblick över Gamla kyrkan kan följa denna 'röda tråd' tillsammans med bilderna: på kyrkans dubbel-DVD finns presentationen tillsammans med David Kettlewells harpospel och ett bildspel.

Övriga texten i svart kan ses som en valfri fördjupning.

Därtill kommer mycket mera upplevelse – film, musik, bild – på kyrkans dubbel-DVD och på hemsidan:

www.ytterlennes.net



Foto:

Henry Börsch, Nils Fritsch, Lennart Karlsson, Torsten Melin, Christer Westin, Svempa Lundberg, Eva Edlund, Peter Dresden, Khawar Momenai, Elisabeth Öhman

Ansvarig utgivare:

Karin Bodin, kyrkoherde i Ådalsbygdens Pastorat

2010

Sollefteå Tryckeri

Introduktion

Gustav Näsström, 1964:

Just där Ångermanälven vidgar sig till en havsvik – sex mil norr om Härnösand – ligger Ytterlännäs gamla kyrka. I det yttre ser hon ut som en 1700-talskyrka med takryttare för klockorna på krönet av ett brutet bräddtak och med stora välvda fönster. Fram till 1854 har sockenborna kommit vandrande till gudstjänster genom stegporten i bogårdsmuren, och på Gudsåkern där innanför har de begravt sina döda.

Ytterlännäs Gamla Kyrka är ett relikskrin, till brädden fylld av murad, målad och skulpterad skönhet: och inom sina murar rymmer hon en förbluffande rik och ädel helhetsbild av fädernas kyrkorum.



Före 1200

Nyare forskning kring 'skelettåkern' i Björned tyder på att området delvis var kristnat redan från omkring år 1000; detta öppnar möjligheten till att dagens Gamla kyrka står där det förr fanns en gammal offerplats, en träkyrka, en källa – det vet vi inte. Det vi vet är det som följer ...

1200-tal: Stenkyrkan

Ute i Europa byggs stora katedraler. Här uppe i norr tar vi vanlig gråsten och kröner tjocka murar med brant trätak.

Kanske kommer orostider, så fönstren görs små: porten bastant med järnbeslag för att motstå inkräktare från havsviken.

Nyckelhålet, dörrens svagaste punkt, skyddas från oknytt med en krans smidd i järn, av blad och taggar.

Ovanför, lejonet, som kommit från fjärran land – kanske Konstantinopel – gjutet i brons, en avskräckande bild mot onda makter – samtidigt en symbol för lejonet av Juda i makt och härlighet.



“Fem bönder byggde kyrkan” – eller sex

En mycket livskraftig sägen omkring kyrkan, i tryck först år 1875 men bevarad i olika varianter, berättar att hon byggdes av:

Pål i Wäija
Rake, Raka, Råka eller Kraka i Angsta
Funt eller Homp i Mo
Håletter i Stensätter eller Hålle i Delånger
Kil i Lågdöm
Håkan i Bollsta eller Måns i Högsta

Namnet

finns i många former – Lånäs, Lenes, Leenes, Lenäs, Lånes, Ytralenis, Ytterlånäs, Ytter Lånäs – och förekommer i skrift från 1314, då församlingen avkrävdes sitt bidrag till ett korståg.



Kyrkans väggar

är över en meter tjocka, och består av skalmur, det vill säga två väggar uppmurade av större sten med en fyllning av sand och småsten emellan.

Dörren

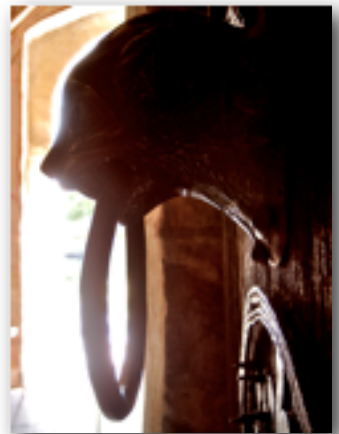
Den forna ytterdörren räknas som landskapets äldsta, och är gjord av två breda plankor av gran eller tall. Den är av romansk typ – hög och avsmalnande, för att kunna bära ett processionskrucifix genom den. Smidet är delvis funktionellt, med tre stadiga gångjärn, delvis ontavvärjande, med en bladkrans kring nyckelhålet.

Att det var en utbredd tro att nyckelhålet var "den väg Hin onde tog när han skulle till kyrkan", kan man

se i Nordiska museets samling av små brevlappar instuckna i olika kyrkors nyckelhål, där folk pantsatt sin odödliga själ för att få något man hett åtrådde i detta jordeliv.

Lejonet

– eller som man uppfattade honom förr, draken – har daterats till så tidigt som 800-talet, och tillhör den bysantinska kulturen, kanske hämtat av svenska vikingar som byte eller som handelsvara, eller rent av som lön för tjänst i den östliga kejsarens livgarde.



1300-tal: Digerdödens tid

Alldeles innanför porten stod dopfunten. Ända från Gotland kom den, huggen i marmor, med skepp över havet när kyrkan byggdes.

I kyrkorummets dunkel fladdrar ljusen under någon enstaka helgonbild.

Triumfkrucifixet hänger mitt framför muren som skiljer det lilla smala koret från långhuset. En korgosse svänger rökelsekaret bland de stående sockenborna. Prästens latin mässar oupphörligt inifrån koret.



Triumfkrucifixet

Enligt traditionen led Jesus fem sår, men här finns avbildat många fler, och det är här lätt att förstå att man under Digerdödens tid avbildade sitt eget lidande.

Latinet

var det universella språket, som engelskan idag. Församlingen var åskådare till en rit som försiggick på ett språk få förstod att använda, men nog blev en del fraser med tiden bekanta.

Böner för själen

Från år 1390 finns ett brev som dokumenterar att en sockenbo vid namn Skiälbodhe Fardiäkesson i Sunnanåker donerar ett hemman till kyrkans evärdeliga ägo mot att han årligen skulle få två vigilier och själamässor lästa för sina anhörigas själar – en vid långfastan, den andra vid midsommar – och att prästerna i sina böner skulle ihågkomma donatorn och hans föräldrar. Av brevet kan även tolkas att kyrkan helgas åt S:t Göran.

1400-tal: En ny värld träder fram

Människornas liv förändras.

Städer börjar anläggas, och hantverksskråna börjar etablera sig innanför stadens tullar. Ett borgerskap börjar så småningom växa fram: och Sverige blir mer och mer ett enat rike.

Till Ytterlännäs kommer byggmästare, med nya kunskaper, och nya ideal. Bränt tegel muras upp till höga stjärnvalv. Spetsiga fönster tas upp i de tjocka murarna.

Koret breddas: och skiljs inte längre från långhuset, annat än med ett utsirat träskrank. Vapenhus och sakristia byggs till: allt får välvda tak.

Så kommer kringresande målarmästare och dekorerar – med gesällers och lärlingars hjälp – alla kyrkans väggar, med bibliska motiv och helgon.



Valven fylls av blomornament, vinrankor, druvklasar, sjögräs, och ormbunksliknande slingor.

Valven

På flera ställen ser man tydligt hur valven murats av tegelstenar innan de



täckts av den vita putsen – en ny teknik under gotiken som gjorde valvslagning enormt mycket enklare än tidigare.

Målningar

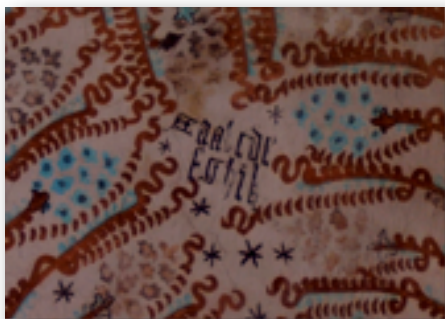


Det är lätt att se tre nivåer av arbetet som motsvarar skråväsendets tre nivåer: att måla figurer kräver mästarens skicklighet och erfarenhet, den fria ornamentiken motsvarar gesällens färdighet, medan de enkla upprepade mönstren gjorda med schablon och stämpel är ett tacksamt träningsfält för en lärling. Bilden bredvid visar prov på alla tre.

Skräck för tomrummet, "horror vacui," gjorde att man fyllde varenda fläck med

Guds verk för att inte hin onde skulle ha plats att göra sitt otyg.

Figurerna får sin något kantiga karaktär från bildhuggarens stämjärn snarare än målarens pensel, eftersom träsnitten från den nymodiga, tyska *Biblia pauperum*, 'de fattigas bibel', användes som förlaga. Förutom ett brett urval av helgon, finns en mycket spännande gestaltning av berättelsen om de visa och de fåvitska jungfrurna, försedd med en glad och glupsk krokodil som symboliserar helvetets gap.



Bokstäver

I valvet rakt ovanför krucifixet finns två rader bokstäver; i en tidigare strävan att namnge enskilda genier eller mästare, utläste man 'Maalede Eghil'; numera kan man se att bokstäverna är en alfabetrad, Aaabcde/fgghik, en kvarleva av invigningsriten ifrån fornkyrkan.

Vid kyrkan gjuts en klocka, som hängs i en klockstapel – dess malmklang ljuder över nejden, och kallar alla sockenborna.



Där de står kan de se förbi triumfkrucifixet fram till altaret, med altartavlan från södra Sverige. Där finns, skurna efter nordtysk förebild, apostlar och helgon: i mitten, nådastolen – Gud fader sittande, med den korsfäste Christus i knäet. Näst intill, "AnnaSjälvtredje" – Jesus mormor, S:ta Anna, med sin dotter Maria, som i famnen håller Jesusbarnet.



'Lübeck'-altarskåp, c:a 1470-1480

Förutom Petrus och Paulus med var sin bok som attribut, ser vi på ytterkanterna två kungliga helgon, S:t Erik t.v. Kungen längst t.h. är från 1300-talet, alltså äldre än själva altarskåpet, och har på egen piedestal antagligen funnits som enskild helgonbild under kyrkans tidigare period, innan den sätts in i skåpet för att fylla



tomrummet efter en ursprunglig skulptur som av ovisst anledning förkommit.

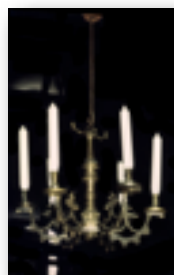
Altarskåpet är verkligen ett skåp: dörrarna som stängdes under fastan, har enklare helgon-målningar på utsidan. På högtider och helgdagar öppnades

dörrarna och det skulpterade och förgyllda trädde fram i all sin prakt och glans.



En femfaldig ljusstake

står på altaret, en fascinerande konstruktion med lösa blad och flera rörliga delar: varannan bänk har ett hål för levande ljus i ögonhöjd, medan en malmkrona utgör kyrkans enda takbelysning.



1500-tal: Senmedeltida träskulptur



Pilgrimerna färdas västerut till Nidaros. För att vända pilgrimsströmmen mot Uppsala gör ärkebiskop Jacob Ulfsson Örnfot många visitationer till nyrustade Norrlandskyrkor. Madonnabilden i Ytterlänns bär hans släktvapen, ärkebiskopens örnfot. Huggen i Haaken Gullasons verkstad i Hälsingland – en jungfru Maria från de djupa skogarna, med ett välnärt Jesusbarn på armen. Bägge har klara ansikten, och hemlighetsfulla leenden.

Madonnan

Innan Gustav Vasa blev kung och gjorde Sverige protestantiskt, var ärkebiskopen landets mäktigaste man.

Från 1470 ända fram till 1515 var Jakob Ulfsson Örnfot som sista katolska

ärkebiskop mycket inflytelserik under hela 45 år, bland annat grundade han Uppsala universitet och införde boktryckarkonsten.



I Norrland fanns, knutna till flera verkstäder, en stor grupp timmermän, snickare, ornamentbildhuggare, skulptörer, förgyllare, målare av olika slag, samt drängar, lärlingar och gesäller, som producerade en stor mängd altarskåp och annan träskulptur.



Målarmästaren Haaken Gulleson förestod en verkstad i Hälsingland som under flera decennier försåg Norrland med helgonbilder av oöverträffad dignitet. Verkstadens målare och förgyllare var ytterst välutbildade yrkesmän och i dag, när nästan all syd- och mellansvensk träskulptur förlorat sin färg, framstår dessa alster förbluffande fräscha och ursprungliga. Bland verkstadens skulptörer utmärker sig en, "en konstnär med förmågan att få betraktaren att ana den gudomliga gnistan också i ett vardagligt, helt avglamoriserat anlete": kännetecknande för Gullesons verkstad är att skulptur och måleri samverkar till att skapa

en helhet där vardagliga ansikten blir gudomliga.

Också madonnabilden är ursprungligen ett skåp, man ser spår efter gångjärnen, fast det är mycket länge sen dörrarna försvann. Glorior och ursparningar i måleriet runt madonnan visar att hon flankerats av fyra mindre helgon, kanske hemlånade för att bringa välsignelse vid en sjukbädd, underlätta vid barnafödelse eller bota kreaturen.

Man kan skönja en textremsa inom Marias guldgloria, svårläst idag, men tidigare tolkad som "Sancta Maria mate[r] Xsti.o", 'Heliga maria, Christi moder.omega'. Det grekiska alfabetets sista bokstav, 'o', eller *omega*, står oftast tillsammans med 'a' eller *alpha*, och betecknar 'alltings början och slut'.



1600-tal: Stormaktstiden

In på 1600-talet förändras långsamt det kyrkliga livet efter reformationen. Dopfunten flyttas från sin plats vid ytterdörren upp till koret, nära altaret; och prästen stiger upp i grönmålad predikstol. Därifrån bjuder han församlingen att sitta ner, i nysnickrade enkla träbänkar, och höra budskapet på svenska.

En läktare byggs. All träinredning målas, i grönt och gult, med bladrankor och blomster. Församlingens sång stiger upp emot valven.

Predikstol, bänkar, pyramider, läktare



Predikstolen var sexkantig och grönmålad. Av fragmentet att döma tillverkades den under tidigt 1600-tal, eventuellt sent 1500-tal, i en stil som påminner något om predikstolar från kustkapellerna, men med en hantverksskicklighet som vittnar om snickarmästare med uppdrag i högre ståndsmiljöer.

Det är skillnad i bredden på bänkarnas herr- och damsidor, kvinnorna med de yngre barnen behövde mera plats än männen, så att mittgången är alls inte i mitten. Man hade sina bestämda platser, dels efter samhällsställning, men mest efter ålder. Den äldsta bevarade bänklängden från 1686 finns anslagen i kyrkan. Pyramiderna som förut markerade ingången till koret från långhuset är förkomna sedan länge, deras öde är okänt, och flambärarna står nu direkt på pelarna som omger de medeltida kordörrarna.

Första delen av läktarverket var den undre läktarens bakre del. Den står på elva pelare, senare blåmålade med lätt marmorering. Den pelare som är fristående bär en siffra inristad på vardera sida, och dessa bildar året 1652. Grundfärgen på läktarens fasad var gnistrande grön och den sparsamma dekoren utgjordes av enkla blad, runda blommor och bär. År 1689 i "ett makalöst oväder" blåste halva yttertaket av kyrkan.

1700-tal: Frihetstiden, Gustaviansk tid

Under 1700-talet går Sveriges tid som stormakt mot sitt slut.

På flykt undan kriget i Finland vistas Hans Gabrielsson Biskop i Ed under flera år. Denne finländska mästarsnickare förser Ytterlännäs med nya bänkar, balkonger till läktaren, och en "tronhimmel, med gyllene duva och sol" för den gamla predikstolen.



Nästa förändring kom med Magnus Granlund från Härnösand – altarring, korskrank, och pampigt altarskåp runt fönstret i öster: knubbiga keruber med trumpet hålls upp av pelare, flankerade av ståtliga änglar.



Marmor? – Nej, allt i trä, men med illusion av tempel eller teater: skuggor på väggen ger djupverkan i kyrkorummet.

Sent omsider åtföljs order från biskopen om vitkalkning av väggarnas helgonbilder, och Eric Persson i Ed kalkslår under protest; men, när han kommer till norrväggen – där det gamla altarskåpet nu hänger – underlåter han att flytta det: och därigenom skyddas målningen av S:ta Ursula i sitt skepp.

En läktare till huserar de unga och raska, högt under valvtaket; fönstren blir stora, allt trä marmoreras; och Jon Göransson Westman snickrar predikstolen i senkarolinsk barock.

När, i ett våldsamt oväder, blixten slår ner i kyrkans tak, sprider sig elden till kyrkogårdens träkors. Det nya taket får takryttare för klockorna och kröns med lökkupol.



1719 Lars Hornæus & efterkommande

Det hävdas att capellanen Her Lars Hornæus och hans efterkommande begravdes dels under koret och dels framme under golvet. Dock finns inget spår efter dessa.

1729 en lillklocka gjuts

– av en Stockholmsmästare, Gerhard Meyer, och 1730 förbättras klockstapeln: den nya flöjeln pryder nu takryttaren på kyrkan.

1739 Ny altarprydnad, skrank, altarring och pyramider

Den nya altaruppsatsen har målade skuggor bakom figurerna Tro och Hopp, namnet Jehovah på hebreiska skrivet i pyramid med strålgans – och så längst upp maktens symbol i form av svensk kungakrona.



I sin altartavla, följer Magnus Granlund traditionen att lärjungen på Jesus högra sida inte bär skägg; mindre traditionsenligt, har han avbildat



13 lärjungar, kanske för att han har tagit med såväl Judas Iskariot som den Mattias som annars ersätter honom.



1750 kom de nya fönstren.

1755 Överkalkning av helgonbilderna på väggarna

skedde som följd av en biskopsvisitation, det var inte Ytterlännäsborna som ville göra det, man dröjde länge och gjorde det till slut under protest.

1760 Örnen & nyckeln

– nu antecknas legenden om en örn som 200 år tidigare ska ha tagit tag i en ålrem jämte kyrknyckeln som var fäst vid den; år 1780 skriver dock Hülphers att “Dyliket ska ock händt på annat ställe”, så att det kan alltså vara en vandringssägen.

1761 Efter nya predikstolen

Av den gamla predikstolens sex paneler omvandlades fem till ett skåp – den sjätte, med ena hörnet avfasat för att passa till ledstången, användes som ryggstöd i en kyrkbänk. Senare kom skåpet i privat ägo, där det är tillgängligt för visning.



1773 Brand, nytt tak



Den 9 juli slog åskan ned i en järnspira på kyrktaket, som avbrändes. Till det nya taket ville man använda ‘goda bräder’ i stället för spåntak, och det fanns virke för att förnya den gamla, bräckliga klockstapeln. Men detta skulle inte räcka till båda två, och då det skulle dröja innan man hade råd att skaffa mera, bestämde Allmogen sig för ett torn för de båda klockorna mitt på kyrkan.

Eftersom de brinnande korsen hindrade folk från släckningsarbetet, beslöt Allmogen enhälligt att därefter skulle bara ett kors användas, och flyttas runt till varje ny grav.

Efter 1850: Museum och utflyktsmål

Under 1800-talet känns kyrkan trängre och trängre: och snart står en ny kyrka klar. Gamla Kyrkan lämnas öde: och just för att kyrkan överges, och får stå orörd, öppnar hon sig idag som en ädela ros och ett förgyllande skrin för alla oss nutida pilgrimer som kommer från när och fjärran.

1850-t Gamla kyrkan överges

År 1780 påpekar Hülphers att kyrkan är trång – befolkningmängden är 875, i kyrkan ryms högst 300. 1850 är befolkningstalet 1800, och efter 30 års diskussion om detaljerna, kommer den nya kyrkan till stånd: här ryms tre gånger så många människor, 900 pers, fast detta är ju ändå bara hälften av befolkningen. Av kostnadsmässiga skäl avser man att återanvända stenarna från Gamla kyrkan, d.v.s. att riva den, men då håller vicehäradshövding Carl Martin Schönmeier tal:

“att det skulle vara ett helgonarån att förstöra ett tempel, som våra förfäder uppfört, för att begagnas till Guds ära och gemensam uppbyggelse och andakt; ett tempel, som i anseende till sitt höga byggnadssätt, dess sköna prydnader och målningar skola för eftervärlden bära vittne om fädrens mannakraft och skönhetssinne, och att det skulle vara ett våld och skändligaste förakt mot våra avlidne fäder att förvandla deras lugna, fredliga grifter till hemska och odsliga grus- och stenhögar m. m.”

Med ekonomiskt stöd från flera håll, beslöt då skattemännen enhälligt att gamla kyrkan skulle “orubbat få förbliva, sådan den befinnes.”



I kyrkoherde Paul Wilhelm Huss avskedspredikan år 1854 lyder det: “Ålderdomen bjuder vördnad. ‘Dem gamlom skall man ära’ ... vi bjuda dig farväl, du Zions älskeliga dotter! och hembära Herranom våra rödda hjärtans tackoffer för vad du varit i din Herres tjänst i så många tidsåldrar, för det yttre skydd du skänkt, för den inre andliga frid och fröjd alla rätta kyrkogångare ostörda här hos dig fått njuta... Ditt öde är fyllt, ditt mål är uppnått.”

Lillklockan gjöts om till att vara en del av nya kyrkans storklocka: men kläppen finns nu åter i kyrkan, efter att ha använts under en period för att stöta harts i Bollsta hyvleri.

Museum med vägvisare

År 1870 beslöts att kyrkan skulle underhållas som ett museum; en vägvisare utnämndes, och denne fick behålla besöksavgiften på 25 öre/pers. Krucifixet hängde mitt emot predikstolen, det stora madonnaskåpet på motsatta väggen invid predikstolen, 'Lübecks'-altarskåpet var placerat vid nedre läktaren; efter c:a 1920 förvarades panelen av den första predikstolen – vilken hade använts som ryggestöd – i sakristian.

År 1880 gjorde Carl Hellström på museet i Härnösand några akvareller av interiören, och han fick tillstånd att knacka bort en del av putsen. År 1886 donerade skepparen Johan Nyberg 1500 R:dr till en fond för underhåll av kyrkan, tre år senare försågs dörrarna med 'goda och varaktiga lås'. År 1896 användes Gamla kyrkan återigen som gudstjänstlokal medan nya kyrkan renoverades.

Om det fanns en tid då kyrkan var 'öde', så var detta åren 1900-1913. Stigluckan revs, kyrkogården fick växa igen, bogårdsmuren fick förfalla och godkända reparationer utfördes ej. De äldre i dag intygar att dörren var olåst och pojkar kunde komma in och leka. Dock förnyades brandförsäkringen, något ovanligt för en ödekyrka då, och såväl skola som prästgård byggdes intill Gamla kyrkan, så nog förblev hon under uppsikt.



1910-talet – Ytterlänna i rampljuset

Inventarier från kyrkan visades för en bredare allmänhet på Härnösandsutställningen av kyrklig konst år 1912. Det berättas i trakten om hur Madonnan färdades dit med tåg i en likkista!

Under flera föreläsningar i kyrkan påpekas behovet av restaurering, och år 1918 drog prof. Henrik Cornell uppmärksamheten till kyrkan när han trodde sig upptäcka namnet på en ny kyrkomålare, 'Eghil', i alfabetraden i korvalvet.

Vid 1920-talet var kyrkan ett etablerat utflyktsmål



– hon fick nytt tak och bogårdsmur. När arkitekt Ferdinand Boberg tecknar Gamla kyrkan för projektet Svenska Bilder, visar han även ett staket. En undersökning under kyrkans golv visar varken spår efter grundmurar



innanför de nuvarande, eller gravar efter släkten Hornæus.

Den första broschyren gavs ut år 1925, bekostad av hembygdsföreningen. Någon gång innan dess hade det gamla altarskåpet flyttats från norrväggen under läktaren, och då såg man att den bakomliggande målningen, av S:ta Ursula-legenden aldrig hade överkalkats.

År 1926 gjordes första kostnadsförslag för en restaurering, men 1928-års renovering av nya kyrkan tog alla pengar.

1937-39 – Gustaf Näsströms appell, Versteeghs donation

Gustaf Näsström var kulturhistoriker, redaktör för Stockholmstidningen, sedermera film-makare och TV-personlighet, vars farfar var en av dem som undertecknade beslutet att rädda kyrkan från rivning. Han besökte kyrkan 1937, och redan veckan därpå skrev han en artikel i 'sin' tidning där han efterlyste en donator till kostnaden för en restaurering. Flera sådana erbjöd sig, och medan kyrkorådet stod för taket 1938, bekostade Graningeverkens direktör Gerhard Versteegh bogårdsmuren och stigluckan 1938, och interiören 1939. Kostnaden för stigluckan och muren tillsammans uppgick till mer än interiören, och taket var dyrast. För taket återgick man till brädor i två lager som vid takläggningen 1773, men för stigluckan valde man en ny utformning i stället för den ursprungliga.

Det utvändiga kalkbruket avlägsnades så att kyrkans ursprungliga stenmur framträdde.



1950 – 100 års-jubileum, gamla klockan kommer tillbaka



Detta år skrev Gustav Näsström ännu en appell för donatorer, nu till den nya klocka som måste anskaffas till nya kyrkan för att kunna återställa 1400-tals-klockan till Gamla kyrkan.

Gustaf Näsström håller också högtidstal vid jubileet:

“.. just denna ångermanländska socken, före någon annan i hela Sveriges land, insåg vilket värde det fanns i en liten medeltidskyrka och bestämde sig för att rädda detta värde

från fäderna till de efterkommande. Det innebär helt enkelt en praktisk pionjärbragd i den svenska kulturminnesvården ...”

Åren 1961-62 utförde arkitekt Lars Holmer sin uppmätning - de spännande detaljritningar finns på kyrkans hemsida.



Filmen, guidebandet, utvändigt restaurering

1964 gjorde bröderna Gösta och Torsten Melin den första färgfilmen om en svensk medeltidskyrka. Fil dr Gustaf Näsström skrev och talade in speaker-texten, och denna trycktes i Stiftets årsbok; filmen finns på kyrkans dubbel-DVD. År 1975 talade Gustaf Näsström in texten till en 'el-guide' på kassettband, som också innehåller en andakt med sång; allt finns på kyrkans hemsida.

Under 1978-80 försågs ytterväggarna med ny puts, nytt trätak lades med nya trärännor, takstolen förstärktes, och kupolen tjärades. Såväl arbetet som invigningsakten filmades av Bröderna Melin, med speaker-text av Ingemar Glemme. Samtliga filmer finns på kyrkans dubbel-DVD.

Till kungaparets besök 1985 gjordes ett nytt **antependium**, och **Ytterlännäsmadonnan var på framsidan** av både katalogen till utställningen *Bildhuggarnas mästerverk*, 1991, och Lennart Karlssons *Kretsen kring Haaken Gulleeson*, 2005.



1995 etablerades **vägkyrko-verksamhet** med guidning av både enskilda och bussgrupper, café, dagligt andrum och medeltida verkstad. Så grundades också föreningen **Gamla kyrkans vänner** som har gjort stora insatser, i synnerhet vid kaffestugan.

2000-talet har sett **150års-jubileum** av beslutet att bevara kyrkan, en egen **internet hemsida**, ett flertal **DVD- och CD-skivor**, och en stor **tillströmning av besökare**. År 2007 firades **Ytterlännäsmadonnans 500-årsdag!**

Läsa vidare:

- ◆ Gamla kyrkans hemsida: www.ytterlennes.net
- ◆ Gamla kyrkans dubbel-DVD, kan köpas på pastorsexpedition samt vid kyrkan under vägkyrkans öppettider på sommaren
- ◆ Anna Elmén Berg, *Fem ödekyrkor i Norrland*, 1997
- ◆ Sten Berglund, *Det gamla Ytterlännäs*, 1974
- ◆ Edward Cramnert, *Blixtnedslaget i gamla kyrkan 1773*, särtryck ur Ytterlännäs Församlingsblad, s.d.
- ◆ Abr. Hülphers, *Samlingar til en beskrifning över Norrland: Fierde samling, Ångermanland*, 1780
- ◆ Lennart Karlsson, *Kretsen kring Haaken Gulleeson*, 2005
- ◆ Lennart Karlsson, "Nej, han var en verkstad", i *Kulturens värld*, 1991
- ◆ Bengt Ingmar Kilström, *Kyrkorummet – kult och konst genom tiderna*, 1989
- ◆ Alf Nordborg, Edward Cramnert, *Ytterlännäs gamla kyrka*, 1970, 1984
- ◆ Gustaf Näsström, "Ytterlännäs gamla kyrka" i *Från ådalar och fjäll*, 1966
- ◆ J[ohn] Svanholm & A. Westander, *Ytterlännäs gamla kyrka*, 1925
- ◆ Ingrid Telhammer, *Predikstolsmakare och predikstolskonst före 1777*, 1978

